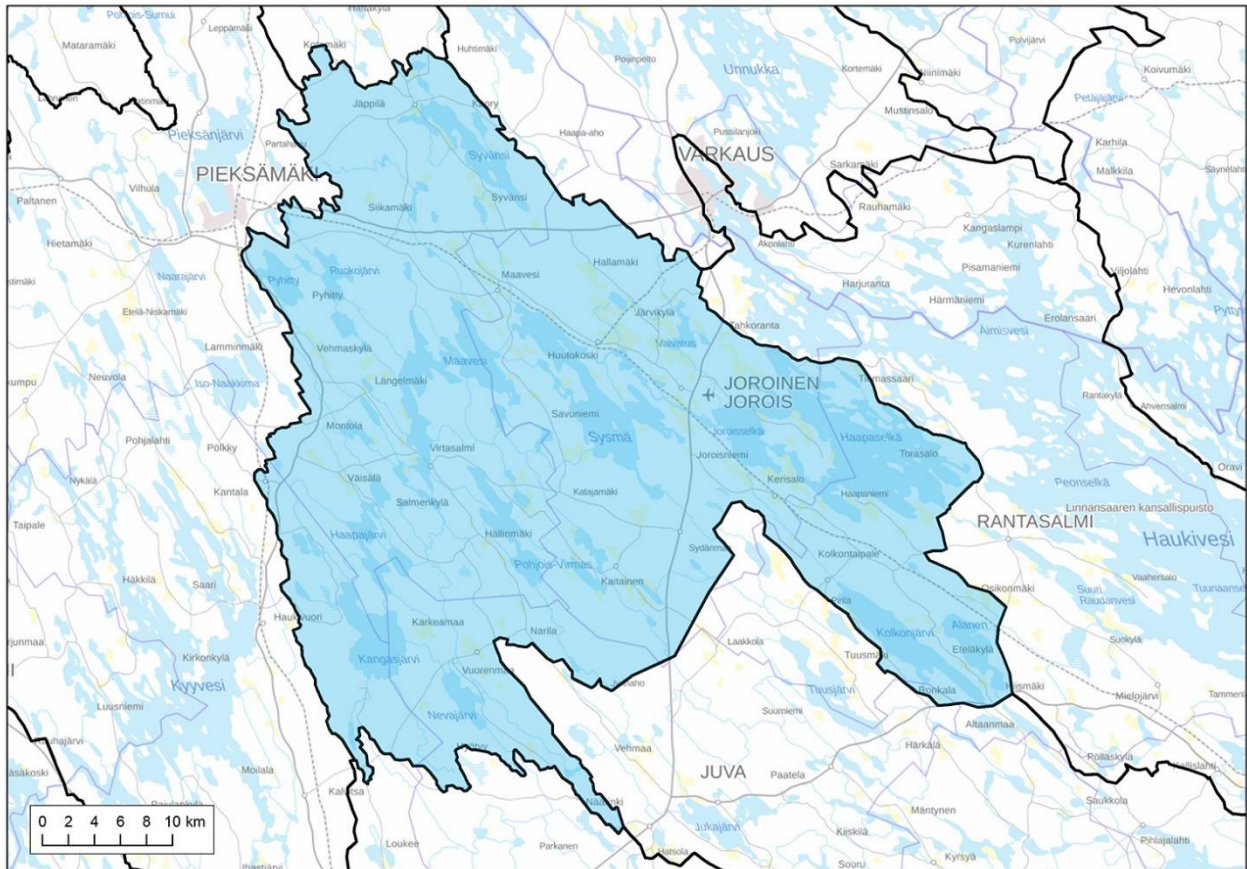


# VIRTASALMI-JOROINEN KALATALOUSALUE

## KÄYTTÖ- JA HOITOSUUNNITELMA VUOSILLE 2022-2031



**Ville Pesonen ja muu  
Virtasalmi-Joroinen  
kalatalousalueen hallitus**

# **SISÄLLYSLUETTELO**

## **1. JOHDANTO 3**

## **2. ALUEEN PERUSTIEDOT 4**

### **2.1 VESISTÖT 4**

### **2.2 KALAKANTOJEN TILA 10**

#### **2.2.1 Kalalajien esiintyminen 10**

#### **2.2.2 Rapukannat 11**

#### **2.2.3 Istutukset 11**

### **2.3 KALASTUS JA KALANSAALIIT ALUEELLA 12**

#### **2.3.1 Vapaa-ajan kalastus 12**

#### **2.3.2 Erityiskalastuskohteet 12**

#### **2.3.3 Kaupallinen kalastus alueella 13**

#### **2.3.4 Kalansaaliit 13**

#### **2.3.5 Hoitokalastus 13**

#### **2.3.6 Rajoitusten vaikutus kalastukseen 14**

### **2.4 OMISTAJARAKENNE 14**

## **3. KALATALOUDEN KEHITTÄMIS- JA EDISTÄMISTOIMENPITEET 15**

### **3.1 TAVOITETILA 15**

### **3.2 KALATALOUDELLISESTI MERKITTÄVÄT ALUEET 15**

#### **3.2.1 Vapaa-ajan kalastus 15**

#### **3.2.2 Kaupallinen kalastus 16**

#### **3.2.3 Kalastusmatkailu 17**

### **3.3 OMISTAJARAKENTEEN KEHITTÄMINEN 17**

### **3.4 KALASTUKSENVALVONNAN JÄRJESTÄMINEN 18**

### **3.5 VIEHEKALASTUSKORVAUSTEN JAKAMINEN 18**

### **3.6 PALVELUIDEN KEHITTÄMINEN 19**

- 4. KALA- JA RAPUKANTOJEN HOITO JA KALASTUKSEN SÄÄTELY 20**
  - 4.1 KESTÄVÄN KALASTUKSEN PERIAATTEET 20**
  - 4.2 ELINVOIMAISTEN KALA- JA RAPUKANTOJEN TURVAAMINEN 20**
    - 4.2.1 Kala- ja rapuistutukset 20**
    - 4.2.2 Kutu- ja poikasalueiden kunnostus 21**
  - 4.3 VAELLUS- JA UHANALAISTEN KALAKANTOJEN TURVAAMINEN 21**
    - 4.3.1 Nieriä 21**
    - 4.3.2 Järvitaimen ja järvilohi 21**
  - 4.4 MUUT KALASTUSMÄÄRÄYKSET JA -RAJOITUKSET 23**
  - 4.5 SAIMAANNORPPA 23**
  - 4.6 KALAKANTOJEN JA KALASTUKSEN SEURANTASUUNNITELMA 24**
- 5. VESIENHOITO 25**
- 6. TOIMINNAN RAHOITUS 25**
- 7. SUUNNITELMAN VAIKUTUKSET 26**
  - 7.1 KALASTUSLAIN TAVOITTEISIIN 26**
  - 7.2 KALAVAROJEN HOITOSUUNNITELMIIN 26**
- 8. SUUNNITELMAN SEURANTA 27**
- 9. YHTEENVETO ALUEITTAIN 28**
- 10. VIITTEET 30**

## 1. JOHDANTO

Uudet kalatalousalueet aloittivat toimintansa vuoden 2019 alussa. Virtasalmi Joroinen kalatalousalue muodostui entisistä Pieksämäen, Virtasalmen, Joroisten ja osittain Kolkonjärven kalastusalueista.

Kalatalousalueen rajat vahvistettiin 13.12.2017 (POSELY/1777/5730/2017).

Kalatalousalueen järjestäytymiskokous pidettiin 23.1.2019 hotelli Joronjäljessä.

Samassa kokouksessa hyväksyttiin kalatalousalueen säännöt, jotka ELY-keskus vahvisti 23.1.2019.

Kalatalousalueilla on kalastuslain 35 §:n mukainen velvoite laatia ja ottaa käyttöön alueellaan käyttö- ja hoitosuunnitelma. Suunnitelman avulla turvataan alueen kalavarojen kestävä ja monipuolinen tuotto ja käyttö sekä biologinen monimuotoisuus ja edistetään vapaa-ajan sekä kaupallisen kalastuksen toimintaedellytyksiä.

Kalastuslain 36 §:ssä määritellään, että käyttö- ja hoitosuunnitelman tulee sisältää:

- 1) perustiedot vesialueiden ja kalakantojen tilasta.
- 2) suunnitelma kalastuksen kehittämisen- ja edistämistoimenpiteiksi ja näitä koskeva tavoitetilä sekä ehdotus vapaa-ajankalastuksen yhtenäislupajärjestelmän kehittämiseksi.
- 3) suunnitelma kalakantojen hoitotoimenpiteiksi.
- 4) ehdotus vaelluskalojen ja uhanalaisten kalakantojen elinkierron sekä muun biologisen monimuotisuuden turvaamiseksi tarpeellisista toimenpiteistä.
- 5) ehdotus tarvittaviksi kalastuksen alueellisiksi säätelytoimenpiteiksi.
- 6) ehdotus omistajakorvausten jakamisesta.
- 7) kalataloudellisesti merkittävien alueiden sekä kaupalliseen kalastukseen ja kalastusmatkailuun hyvin sopivien alueiden määrittäminen.
- 8) kaupalliseen kalastukseen hyvin soveltuvien alueiden kaupalliseen kalastukseen soveltuvien pyydysten määrittäminen.
- 9) suunnitelma kalastustietojen seurannan ja kalastusvalvonnan järjestämiseksi

Suunnitelmaa laadittaessa on otettu huomioon valtakunnalliset strategiat.

Tällaisia ovat kalatiestrategia ja kansallinen rapustrategia. Virtasalmi-Joroinen kalatalousalueen käyttö- ja hoitosuunnitelmassa on lisäksi huomioitu Järvilohistrategia, Saimaannorpan suojelemiseksi asetetut määräykset ja Vuoksen vesistöalueen järvitaimenkantojen toimenpideohjelma.

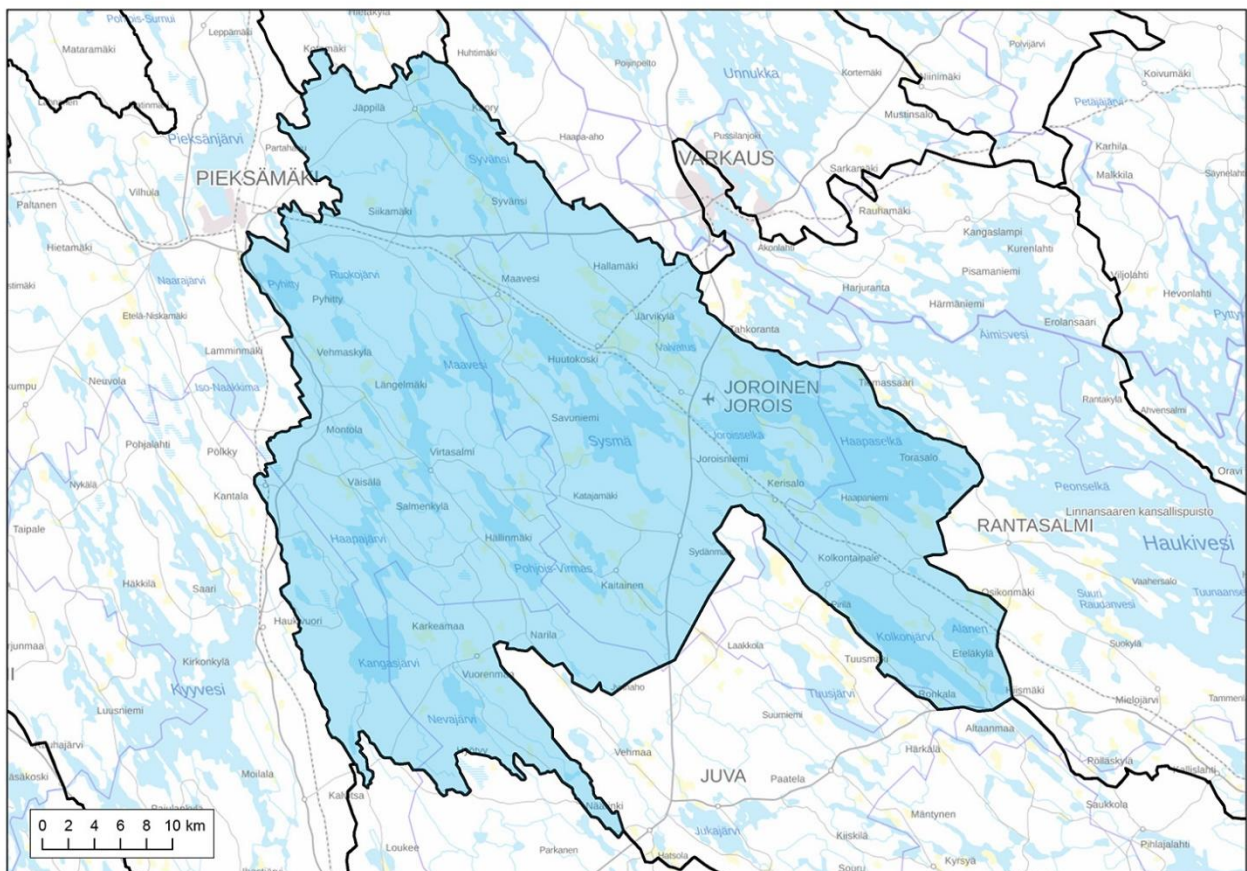
Suunnitelmaa laadittaessa on kuultu alueen vesialueen omistajia, järjestöjä ja muita sidosryhmiä.

Tämä suunnitelma on laadittu vuosiksi 2022–2031. Sitä voidaan kuitenkin päivittää tarvittaessa esim. omistajakorvausten tai kalastuksen säätelyn osalta kesken suunnittelukauden, mikäli tilanteet sitä vaativat. Eesityksen muutoksesta voi tehdä joko kalatalousalue itse tai ELY-keskus.

## 2. ALUEEN PERUSTIEDOT

### 2.1) VESISTÖT

Kuva kalatalousalueesta:



Kuva 1: Virtasalmi-Joroinen kalatalousalue.

Virtasalmi-Joroinen kalatalousalueen suurimmat vesialueet ovat Haapaselkä (7276 ha), Sysmä (3317 ha), Maavesi (3273 ha), Kolkonjärvi (2102 ha), Kangasjärvi (1972 ha), Syvänsi (1493 ha), Joroisselkä(1442 ha), Pohjois- ja Etelä-Virmas (1191 ha), Haapajärvi (1050 ha), Pyhitty (662,01 ha), Nevajärvi (563,14 ha), Paro (523,41 ha), Ruokojärvi (459,1 ha), Keriselkä (424 ha), Valvatus (302,94 ha) ja Herajärvi (203 ha).

Lisäksi alueella on runsaasti pienempiä järviä ja lampia.

Kalatalousalueen vesipinta-ala on 36 000 hehtaaria.

Vesienhoidon luokituksessa erinomaiseen luokkaan kuuluvat ekologisen luokituksen mukaan.

- Herajärvi
- Kolkonjärvi
- Pyhitty
- Syvänsi

Vesienhoidon luokituksessa hyvään luokkaan kuuluvat vedet.

- Haapajärvi
- Haapaselkä
- Kangasjärvi
- Maavesi
- Nevajärvi
- Pohjois- ja Etelä-Virmas
- Sysmä

Tyydyttävään luokitukseen kuuluvat järvet kuten, Joroisselkä, Ankeleenjärvi, Valvatus ja Konnusjoen yläosa. Joroisselällä ja Valvatuksella on suoritettu hoitokalastusta vuosien ajan ja tuloksia seurailaan säännöllisesti.

Välttävään luokitukseen kuuluu Paljo, jossa on myös aktiivisesti suoritettu hoitokalastusta järven kunnon parantamiseksi.

**Kolkonjärvi** on kalatalousalueen yksi kirkkaimmista ja puhtaimmista vesistä.

Kolkonjärvi sijaitsee kalatalousalueen kaakon puoleisella rajalla ja on suuruudeltaan 2092,07 ha. Kolkon suurin syvyys on 24,8 m ja keskisyvyys 8,7 m. Kolkonjärvellä on tätä nykyä kaksi nuottakuntaa, jotka kalastavat muikkua. Kolkonjärvi tuli kalastajille tunnetuksi koko Suomessa isoista järvilohista, jotka ovat Suomen suurimpien kalojen listalla kärkisijoilla. Kolkonjärvestä lähtee Kolkonjoki/Enonjoki, joka on tärkeä joki järvilohelle, harjukselle sekä taimenelle.

**Herajärvi** on kalatalousalueen läntisellä reunalla. Järvessä on erinomainen vedenlaatu ja järvestä löytyykin kaikkien yleisimpien kalalajien lisäksi hyvin siikaa. Hera tarkoittaa muinaisessa kielenkäytössä kirkasta eli Kolkonjärven jälkeen alueen toiseksi kirkkain järvi.

**Syvänsi** taas sijaitsee kalatalousalueen pohjoisosassa. Tämä järvi myöskin lukeutuu kalatalousalueen puhtaimpiin vesiin ja on kooltaan 1493,46 ha. Suurin syvyys löytyy järven pohjoispäästä, jossa vettä on 38,6 m ja koko järven keskisyvyys on 6,9 m. Syvänsillä on pikkuhiljaa alkanut näkymään merkkejä rehevöitymisestä ja sinilevääkin kesäisin esiintyy paikka paikoin. Hoitokalastuksella on pyritty kuormittumista vähentämään, mutta hoitonuottausten määrä on liian alhainen tulosten kannalta. Syvänsillä on kolme nuottakuntaa, joista yksi on enemmän aktiivinen. Syvänsistä ottaa käyttöveden Varkaus, Pieksämäki ja Jäppilä. Järvestä myöskin lähtee laskemaan Sysmään Suihkolanjoki, joka on tärkeä kunnostettavissa oleva joki Järvilohelle sekä taimenille. Joki kuuluu valtakunnalliseen kärki hankkeeksi kunnostettavien jokien osalta. Kunnostamisen pitäisi tapahtua lähivuosina. Syvänsiltä löytyy yksi veneenlaskuluiska pohjoispäästä Salmen lavan lähetyviltä.

**Pyhitty** on taas kalatalousalueen Pieksämäen kupeessa sijaitseva lähdepohjainen kirkasvetinen järvi. Suurin syvyys järvessä on 8.6 m ja keskisyvyys 2,6 m. Hoitokalastusta on suoritettu järvellä vuosia ja kalaston rakenne on saatu hyvälle

pohjalle ja kalasto on kokonaisuudessaan ahvenvoittoinen. Myös muut lajit kasvavat järvessä hyvin oikean tasapainon ollessa kohdillaan.

**Ruokojärvi** löytyy Pieksämäeltä Pyhityn itäpuolelta ja kuuluu vedenlaadultaan erinomaisiin järviin. Järvi on pääsääntöisesti matala ja kivinen. Ruokojärvestä löytyy neljä syvempää monttua, joista olisi tarkoitus hoitokalastaa järveä lähivuosina. Järvestä löytyy runsas säyne- ja lahnakanta sekä yleisimmät kalalajit. Kuhaa esiintyy järven montuissa hyvin.

**Haapaselkä** kuuluu vedenluokitukseltaan hyvä kategoriaan. Haapaselkä kuuluu Haukiveteen ja sijaitsee kalatalousalueen itäisellä reunalla. Haapaselälle tuli norppa-rajotuksia 2020, jotka laajenivat koko Haapaselkää koskeviksi 2021, jolloin myös viereinen Keriselkä tuli rajoituksen piiriin. Haapaselkä on kooltaan 7276 ha ja suurin syvyys on 38 m ja keskisyvyys 6,5 m. Haapaselällä on kaksi aktiivista nuottakuntaa ja jonkinmoista ammattikalastusta verkoillakin tehdään. Haapaselälle on valmistumassa Hannulanlahteen uusi veneenlaskuluiska.

**Haapajärvi** on luokitukseltaan kategoriassa hyvä. Suurin syvyys 10 m ja keskisyvyys 1,6 m. Haapajärvi sijaitsee Virtasalmelta lounaaseen ja järveltä löytyy kaikki yleisimmät kalalajit.

**Sysmä** kuuluu vedenlaadultaan kategoriaan hyvä. Sysmästä löytyy syvimmillään 18 m vettä ja keskisyvyys on 5.8 m. Sysmä sijoittuu kalatalousalueen keskelle ja on 3310 ha kokoinen järvi. Savuniemen osakaskunta on suorittanut Sysmällä hoitokalastusta rysällä. Syvänsistä laskeva Suihkolanjoki laskee Sysmään pohjoisesta ja Sysmällä sijaitsee muitakin tärkeitä nousujokia lohille, kuten Huutokoski, Vasaralanjoki ja Joroisvirta.

**Maavesi/Längelmäenjärvi** on hyvän kategorian järvi. Järvi sijaitsee keskellä kalatalousaluetta ja on kooltaan 3270 ha kokoinen. Syvin kohta löytyy 27 m kohdalta



ja keskisyvyys on 5 m. Maavedellä löytyy yksi nuottakunta, joka käy harvoin kokeilemassa muikkua. Maavedestä löytyy kaikki yleisimmät kalat kuten hauki, kuha, made, muikku, kuore, särki, siika, lahna ja ahven. Taimenia ja kirjolohia esiintyy aina silloin tällöin. Veneenlaskuluiskia on kaksi kappaletta ja nuotio paikkoja löytyy järveltä 3 kpl. Laskupaikat ja taukopaikat löytyvät maaveden nettisivuilta <https://maavedenosakaskunta.weebly.com/>.

**Pohjois- ja Etelä-Virmas** sijaitsee Virtasalmen kaakkoispuolella. Järvillä on yhteensä kokoa 1191 ha vesialuetta, keskisyvyys 3,46 m ja syvin kohta 14,4 m. Järvet kuuluvat veden laadultaan hyvä kategoriaan, vaikkakin alue on kärsinyt turvetuotannosta. Järveltä löytyy yksi veneenlaskuluiska Etelä-Virmaan puolelta Motoparkin rannasta. Järvi on suosittu uistelukohte. Kalakannasta löytyy mm. kuha, hauki, ahven ja muikku.

**Kangasjärvi** sijaitsee kalatalousalueen lounaisnurkassa. Kangasjärvi on matala suurimman syvyyden ollessa 6 m ja pinta-alan 1970 ha. Kangasjärvi on kärsinyt paljon turvetuotannosta, joka on värjännyt veden, mataloittanut järveä sekä vaikuttanut kalastoon merkittävästi. Esimerkiksi on muikku hävinnyt kokonaan järvestä. Järveltä löytyy yksi veneenlaskuluiska sekä yksi laavu.

**Nevajärvi** kuuluu hyvä kategoriaan veden laadultaan ja on matala järvi Kangasjärven lähetyvillä. Keskisyvyys 2 m ja syvin kohta 4 m. Nevajärvellä on muutettu järven virtaussuuntaa vedenlaadun parantamiseksi ja tämä on tuottanut tulosta.

**Joroisselkä** kuuluu tyydyttävä kategoriaan veden laadultaan. Vettä löytyy Joroisselältä 1442 ha. Joroisselällä on tutkittu kalaston rakennetta vuosien varrella nordic-verkoilla ja tarvetta ilmeni hoitokalastukselle. Hoitokalastusta suoritettiin nuottaamalla ja rysillä. Suurella hoitokalastusponnistuksella saatiin kalastonrakenne

kuntoon, joka todettiin koekalastuksessa 2021. Joroisselältä löytyy kaksi veneenlaskuluiskaa.

**Ankeleenjärvi** Löytyy kalatalousalueen länsirajalta Kangasjärven pohjoispuolelta. Ankeleenjärven pinta-ala on 250 ha ja suurin syvyys 20 m. Veden laatu on tyydyttävä järvessä.

**Valvatus** on Joroisista löytyvä 300 ha vesistö, joka on tyydyttävä vedenlaatuun kategorioitu järvi. Suurin syvyys on 7,8 m. Valvatuksella on hoitokalastettu paljon viime vuosina, jotta sinileväkukintaa saataisiin kuriin sisäistä kuormitusta vähentämällä. Tavoitteena on ollut joka vuosi poistaa 20-25 t kalaa järvestä. Luke suorittaa tutkimuksen joka kolmas vuosi kalakannan kehityksestä järvellä. Valvatus on aktiivisten kilpailukijöiden suosima kilpavesistö. Valvatuksella järjestettiin vuonna 2020 mormyskoinnin MM kisat, joissa Suomi nappasi ensimmäisen MM kullan joukkueena. Henkilökohtainen miesten MM kulta tuli myös Suomeen.

**Paljo** on ainut vesistö kalatalousalueella, joka kuuluu vedenlaatuluokituksestaan välttävään. Paljo on pieni 100 ha järvi Kaitaisissa. Järveä on hoitokalastettu vuosia talkootöinä syksyisin rysäpyynnillä. Alkujaan istutuksilla järven kuhakanta on saatu hyvälle tasolle ja tulee vähentämään hoitokalastustarvetta. Järvelle mietitään eri toimenpiteitä, joilla saataisiin veden laatuluokitusta nostettua.

Virtavesissä olevia kalojen noususteitä ja niiden merkitystä kalojen kululle on kartoitettu ELY:n toimesta. Raportti valmistui vuoden 2020 aikana.

Näiden kohteiden kunnostuksia sisällytetään vesienhoitosuunnitelmaan.

Tarkemmat ja yksityiskohtaisemmat kuvaukset alueen veden laadusta on kerätty Virtasalmi-Joroinen kalatalousalueelle tehtyyn vesienhoitosuunnitelmaan.

Tämän suunnitelman teetti ELY-keskus.

## **2.2 KALAKANTOJEN TILA**

### **2.2.1 Kalalajien esiintyminen**

Kalatalousalueen kalakantojen tieto on paikallisten kalastajien ja aktiivisten toimijoiden tietojen varassa. Joissakin järvissä on suoritettu koekalastusta ja tarvetta olisi suorittaa lisääkin. Ammattikalastajilta tullaan jatkossa saamaan tietoa kalakannoista kuin myös kotitarvekalastajilta.

Koekalastuksia on tehty nordic-verkoilla Valvatuksella, Monnilla, Kangasjärvellä, Salmenjärvellä, Ahvenlammella, Hiidenlammella, Keriselällä ja Joroisselällä.

Koekalastusta jatketaan tarpeen mukaan käytettävissä olevien varojen puitteissa. Koekalastuksen tilastoinnissa tukeudutaan Luken rekisteriin.

Kalatalousalueella esiintyy useita eri kalalajeja. Näistä osa on ainoastaan istutusten varassa. Alueen yleisimpiä lajeja ovat ahven, hauki, särki, muikku, kuore, kuha, lahna ja kiiski. Ankerias, nieriä, kirjolohi ja järvilohi esiintyvät alueella istutettuina. Harjus, siika ja taimen ovat toistaiseksi istutuksista riippuvaisia.

Kalatalousalueen sisälle mahtuu kaiken tyyppisiä alueita kalastoltaan. Kuhaa esiintyy isolla osalla järvistä ja kannat vahvistuvat luontaisesti. Järviä, joissa kuhaa esiintyy hyvin ovat Haapaselkä, Keriselkä, Joroisselkä, Sysmä, Maavesi, Virmas, Ruokojärvi sekä Valvatus. Syvänsissä on tummalla puolella kohtalainen kanta.

Muikku kannat: Muikkua esiintyy kalatalousalueella 13 järvessä. Rungas tai hyvä kanta löytyy Haapaselästä, Kolkonjärvestä, Maavedestä ja Syvänsistä. Kohtalainen tai heikko kanta löytyy Sysmästä, Joroisselästä, Keriselästä, Längelmäenjärvestä, Rauhajärvestä, Virmaisista, Alasesta ja Pyhitystä.

Taimen kannat: Taimenkannat ovat heikot niissä järvissä, missä sitä esiintyy.

Kalatalousalueella istutusten varassa taimenta esiintyy Haapaselällä, Maavedessä, Sysmäjärvestä, Syvänsillä ja Kolkonjärvellä.

Särkikalakannat: Särjen sukuisia kaloja esiintyy paljon ympäri kalatalousaluetta. Aktiivisella hoitokalastuksella on pyritty saamaan järvien kalaston rakenne kuntoon. Sorva on alkanut lisääntymään kalatalousalueen järvillä, joka on huolestuttavaa sen vaikean pyytämisen ja voimakkaan lisääntymisen takia.

### **2.2.2 Rapukannat**

Kalatalousalueella esiintyy sekä joki- että täplärapua. Jokirapua esiintyy koko kalatalousalueella harvalukuisena. Kalatalousalueella on suoritettu istutuksia jokiravulla Haapaselkään, Sysmään, Syrjäjärveen, Alaseen sekä Kivilampeen. Tietojen mukaan istutuksista ei ole syntynyt toivottua tulosta.

Täplärapukanta on tullut luvattomien istutusten seurauksena Haapaselälle. Joroisselälle ja Keriselälle. Täplärapu on haitallinen vieraslaji EU:n alueella ja sen istuttaminen on kielletty. Täpläravun leviäminen reittivedessä on väistämätöntä. Se syrjäyttää tällöin jokiravun näillä alueilla. Täplärapu on EU-tasolla julistettu haitalliseksi vieraslajiksi ja sen siirtäminen ja istuttaminen on kokonaan kielletty. Täplärapuja saa kuitenkin edelleen pyytää ja myydä tai käyttää omassa taloudessa. Rapuistutuksiin tarvitaan aina lupa ELY-keskuksesta.

### **2.2.3 Istutukset**

Kalatalousalueella on tehty runsaasti istutuksia, eniten siian ja kuhan istutuksia. Kuhan istutuksia on vähennetty kuhan luontaisen lisääntymisen johdosta. Jatkossa keskitytään enemmän lohikalojen istutuksiin. Järvilohen istutuksia on rajoittanut viime vuosina poikasten huono saatavuus. Harjusta ja kirjolohta on istutettu pienimuotoisesti kalatalousalueella lähinnä jokiin. Myöskin Maavedelle on istutettu kirjolohta kalastettavaksi. Satunnaisesti on istutettu pieniä määriä ankeriaita.

Kalatalousalueella on tehty velvoiteistutuksia Kangasjärvellä turvetuotannon, Maavedellä ja Sysmällä voimalaitosten vuoksi.

Istutusten tilastointi löytyy ELY:n rekistereistä.

## **2.3 KALASTUS JA KALANSAALIIT ALUEELLA**

### **2.3.1 Vapaa-ajan kalastus**

Vapaa-ajan kalastuksen määrää ja saaliita kalastusalueittain on arvioitu RKTL:n Suomi kalastaa tutkimuksissa. Viimeisin tutkimus on LUKE:n kysely vuodelta 2018. Tämän jälkeen tilastot on esitetty ELY-keskuksittain ja niistä ei ole hyötyä kalatalousalueille. Yleisestikin valtakunnallisiin tutkimuksiin liittyy paljon epävarmuustekijöitä, koska otos alueittain on usein hyvin pieni. Alueella toimii valtakunnallisen Suomen vapaa-ajan keskusjärjestön jäsenpiiri eli Etelä-Savon vapaa-ajankalastajapiiri, joka toimii yhteistyössä alueen kanssa. Toimintamuotoja ovat hoitokalastus kalastuskilpailuiden muodossa (pilkki- ja onkikilpailut) nuorisotyö, jolla tuodaan nuoria kalastuksen piiriin sekä neuvontaa monessa muodossa.

### **2.3.2 Erityskalastuskohteet**

Kalatalousalueella on muutama erityiskalastuskohde, joissa kalastus yleiskalastusoikeudella on kielletty. Aluslampi Virtasalmella on ainut lampi erityiskalastuskohteena kalatalousalueella. Kalastusrajoitus.fi sivustolla kalatalousalueen virtavesiä ovat Suihkolanjoki. Huutokoski, Joroisvirta ja Enonjoki/Kolkonjoki.

### **2.3.3 Kaupallinen kalastus alueella**

Pienimuotoiseen kaupalliseen kalastukseen sopivat alueet ovat Haapaselkä, Joroisselkä, Sysmä, Maavesi, Pohjois- ja Etelä-Virmas, Kangasjärvi, Kolkonjärvi ja Syvänsi. Kalatalousalueen vesialueet eivät sovellu troolikalastukseen.

Kaupallinen kalastus on vähäistä Virtasalmi-Joroinen kalatalousalueella.

Kalatalousalueella toimii yksi 1-luokan ammattikalastaja ja 2-luokan ammattikalastajia on muutamia. Ammattikalastajien määrästä tarkempaa tietoa löytyy Varsinais-Suomen ELY-keskukselta. Syvänsillä on yksi aktiivinen nuottakunta ja kaksi perinnenuottakuntaa. Maavedellä on myöskin yksi nuottakunta, joka vetää nuottaa muutamia kertoja kesässä. Haapaselällä on kaksi aktiivista nuottakuntaa ja ammattimaista verkkokalastusta ja Kolkonjärvellä kaksi ammattikalastajaa nuottaa muikkua.

Suomukaloja eli kuhaa, haukea, siikaa ja ahventa kalastetaan myyntiin verkoilla Maavedestä, Virmailta Sysmästä, Syvänsistä, Joroisselästä ja Haapaselästä.

### **2.3.4 Kalansaaliit**

Kaupallisen kalastuksen saalismääristä ei ole tietoa, koska kaupallisia kalastajia on niin vähän. Nuottaus kohdistuu pelkästään muikkuun.

Ammattimaista nuottausta on Syvänsillä, Kolkonjärvellä ja Haapaselällä.

Kaupallinen verkkokalastus kohdistuu kuhaan, siikaan, ahveneen ja haukeen.

### **2.3.5 Hoitokalastus**

Virtasalmi-Joroinen kalatalousalueella on tehty vuosittain hoitokalastusta.

Vuotuinen saalis on ollut välillä 10 000-30 000 kg vuodessa. Hoitokalastuksella poistuu fosforia 8 kg ja typpeä 28 kg tuhatta kiloa kohden. Hoitokalastusta on tehty nuotalla Haapaselällä, Syvänsillä, Pyhityllä ja Valvatuksella. Rysäpyyntiä on ollut Joroisselällä, Sysmäjärvellä ja Kaitaisissa Virmaalla, Pihlaalla ja Paljolla.

Hoitokalastusta kalatalousalueella jatketaan tarpeen mukaan.

Kalastusaika on ollut noin kaksi kuukautta vuodessa.

Hoitokalastuksen tulokset ovat olleet positiivisia missä sitä on tehty tarpeeksi paljon ja useampana vuotena. Joroisselällä ja Pyhityllä ahvenkanta on selvästi kasvanut ja särkikalakanta alkaa vähentyä petojen lisääntyessä. Saaliissa on aikaisempaa enemmän isoja ahvenia.

### **2.3.6 Rajoitusten vaikutus kalastukseen**

Virtasalmi-Joroinen kalatalousalueella esiintyy Saimaan uhanlaisista lajeista saimaannorppa, järvilohi, järvitaimen ja nieriä. Näihin kaikkiin lajeihin liittyy suojelutavoitteita, joiden takia kalastusta on rajoitettu. Saimaannorppan takia on asetettu rajoituksia sekä asetuksella että vapaaehtoisilla sopimuksilla. Norpparajoituksista keskeisimmät ovat kevätaikainen verkkokalastuskielto 15.4 – 30.6. sekä norpalle vaarallisten pyydysten kieltäminen ympärivuotisesti. Nämä rajoitukset elävät norppatilanteen mukaan.

## **2.4 OMISTAJARAKENNE**

Vesialueiden omistusrakenne on hyvin pirstoutunut kalatalousalueella. Joitain yhdistymisiä on saatu aikaan ja toivotaan jatkossa niitä lisää. Yhdistämisien ansiosta ovat syntyneet osakaskunnat: Joroisten osakaskunta, Maaveden osakaskunta ja Sysmäjärven osakaskunta. Sen lisäksi on tehty yhteistyösopimuksia osakaskuntien kesken mm. Syvänsin hoitokunta, Kangasjärven kalastusseura ja Tannila-Koivulan osakaskunta. Kolkonjärvelle on muodostumassa suurempi osakaskunta. Yli 1000 ha:n osakaskuntia on 8 kpl. Sysmäjärven osakaskunta 3522,72 ha, Haapaselän osakaskunta 3429,52 ha, Maaveden osakaskunta 3331,02 ha, Kolkonjärven osakaskunta 2040,17 ha, Hällinmäen osakaskunta 1607,58 ha, Pohjois-Haukiveden osakaskunta 1409,43 ha, Savuniemen osakaskunta 1336,62 ha sekä Kangasjärven kalastusseura, joka hallinnoi yli 1000 ha:n aluetta, mutta ei omista.

### **3. KALATALOUDEN KEHITTÄMIS- JA EDISTÄMISTOIMENPITEET**

#### **3.1 TAVOITETILA**

Tavoitteena on, että Virtasalmi-Joroinen kalatalousalue tarjoaa hyviä kalastusmahdollisuuksia kaikille kalastajaryhmille ja että alueella voidaan kalastaa nyt ja tulevaisuudessa kestäväällä tavalla. Tällöin huomioidaan erilaiset suojelutavoitteet, mutta kalastusta harjoitetaan kuitenkin paikallisten ihmisten ja vesialueen omistajien hyväksymällä tavalla.

#### **3.2 KALATALOUDELLISESTI MERKITTÄVÄT ALUEET**

##### **3.2.1 Vapaa-ajan kalastus**

Kalastuslain 36 § mukaan KHS:n tulee sisältää kalataloudellisesti merkittävien alueiden rajaukset.

Kalatalousalueen vapaa-ajankalastuksen kannalta merkittävimmät järviolueet ovat Haapaselkä, Joroisselkä-Keriselkä, Maavesi, Sysmä, Längelmäenjärvi, Pihlaa, Virmas ja Syvänsi.

Nämä vesistöt ovat merkittäviä vesistöjä siksi, että niiden kalakannat ovat hyvät ja monipuoliset ja ne ovat riittävän suuria mahdollistamaan erilaisia kalastusmuotoja. Nämä ovat paikallisesti merkittäviä kalastuskohteita. Myös muut kalatalousalueen pienemmät vedet sopivat pääsääntöisesti hyvin vapaa-ajan kalastukseen.

Vapaa-ajan kalastuksen parhaiten soveltuvat virtavesikohteet ovat Huutokoski ja Suihkolanjoki, joihin paikallinen osakaskunta myy luvat.

Kalatalousalueelle on tällä hetkellä useita yhtenäislupa-alueita viehekalastukseen.

Suurimmat viehelupa-alueet ovat Joroisselkä/Haapaselkä, Syvänsi ja Kolkonjärvi.

Lupa-alueita pyritään jatkossa laajentamaan edelleen ja mahdollisesti myös liittämään lupa-alueita toisiinsa ja perustamaan uusia. Pitkän ajan tavoitteena voisi olla se, että kalatalousalueen vieheluvalla saisi kalastaa kaikilla kalatalousalueen vesialueilla tai ainakin isoimmilla järvillä.



Osakaskunnat säätelevät seisovilla pyydyksillä tapahtuvaa vapaa-ajan kalastusta omien määräystensä mukaisesti. Kalastuksen vähenemisen takia jatkossa voitaisiin osin luopua periaatteesta, että vain osakkaat saavat kalastaa seisovilla pyydyksillä. Kaikille halukkaille voitaisiin tietyille alueille myydä muutamia verkko- ja katiskalupia sovittujen ehtojen mukaisesti, esimerkiksi neljä pyydysyksikköä / kalastaja. Etelä-Savoon ollaan luomassa kalapaikkasivustoa [www.kalastusetelasavo.fi](http://www.kalastusetelasavo.fi). Näille sivuille lisätään myös Virtasalmi-Joroinen kalatalousalueen lupa-alueiden tiedot.

### **3.2.2 Kaupallinen kalastus**

Kaupallinen kalastus kalatalousalueella on ollut varsin vähäistä.

Kaupallinen kalastus on pääosin katiska, verkko- ja nuottapyyntiä, joka kohdistuu muikkuun, kuhaan, ahveneen ja haukeen.

Merkittävät kalataloudelliset alueet ovat Haapaselkä, Joroisselkä, Keriselkä, Maavesi, Sysmä, Pihlaa, Virmas ja Syvänsi ja ne soveltuvat hyvin kaupalliseen verkko-, katiska-, nuotta- ja rysäkalastukseen.

Kalastusta harjoitettaessa tulee huomioida mm. saimaannorpan takia asetetut kalastusrajoitukset ja mahdolliset osakaskuntien asettamat rajoitukset.

Mikään alue ei ole sopiva troolille.

Luvat kaupalliseen kalastukseen myöntävät vesialueen omistajat.

Kaupallisesta kalastuksesta kalastusoikeuden haltijoille maksettava korvaus.

Kaupallisen kalastajan on 13 §:ssä tarkoitetun luvan saatuaan maksettava kalenterivuositain kalastusoikeuden haltijoille luvassa määrättyjen pyydysten mukaiset, elinkeino-, liikenne- ja ympäristökeskuksen toimialueen käyttö- ja hoitosuunnitelmissa määritettyihin alueen käypiin hintoihin perustuvat kohtuulliset maksut korvauksena vesialueen käyttämisestä kaupalliseen kalastukseen.

Kalastuslain 14 §:n perustelussa mainitaan mm. kaupallisen kalastuksen harjoittamiseen 13 §:n nojalla myönnettävä lupa olisi tarkoitettu käytännössä

viimesijaiseksi keinoksi tilanteissa, joissa kaupallisen kalastuksen harjoittamiseen tarvittavaa kalastusoikeutta ei olisi mahdollista saada vapaaehtoisen sopimisen kautta. Kalastusoikeuden haltija olisi lisäksi oikeutettu saamaan rahallisen korvauksen omalle alueelleen myönnettyjen lupien mukaisesta omaisuuden käytölle aiheutuvasta haitasta. Korvauksen suorittaisi luvan saanut kaupallinen kalastaja, ja se vastaisi suuruudeltaan lupa-alueella vastaavasta vapaaehtoiseen sopimukseen perustuvasta luvasta maksettavaa käypää hintaa. Korvaus voisi olla vähintään 15 €/pyydysyksikkö ja enimmillään 100 yksikköä, 1500 €, joka jaetaan osakaskuntien kesken.

### **3.2.3 Kalastusmatkailu**

Kalatalousalueen isot järvivedet soveltuvat kokonaisuudessaan hyvin kalastusmatkailuun. Kalastusmatkailua voidaan harjoittaa kestäväällä tavalla kohdistamalla kalastus pääosin luontaisesti lisääntyviin tai kalastettavaksi istutettuihin lajeihin. Näitä ovat esimerkiksi hauki, ahven, kuha ja rasvaeväleikatut lohikalat. Kalastusmatkailuun voidaan luoda erillisiä lupajärjestelmiä, esimerkiksi mökki- / yrittäjäkohtaisia lupia. Kalastus on kestäväällä pohjalla, kun noudatetaan yleisiä ohjeita kalastuksessa ja lisäksi voidaan asettaa erilaisia saaliskiintiöitä tai suositusalamittoja, jotka ovat laissa määrättyjä ankarampia.

Järvillä tapahtuvassa kalastusmatkailussa / matkailukalastuksessa on paljon hyödyntämätöntä potentiaalia, joka toivottavasti saadaan tulevaisuudessa paremmin käyttöön. Osakaskunnat myöntävät oman harkintansa mukaan lupia.

### **3.3 OMISTAJARAKENTEEN KEHITTÄMINEN**

Kuten aikaisemmissa kappaleissa todettiin, kalatalousalueella on runsaat 400 vesialueen omistajayksikköä. Osakaskuntien yhdistäminen suuremmiksi yksiköiksi helpottaa kalastuksen järjestämistä, kalavesien hoitoa, kalastuksenvalvontaa,

tiedottamista lupa- ym. asioista ja keventää hallinnon kustannuksia. Samalla vesialueet saadaan järjestelmällisen ja vesialueita parhaiten palvelevan kokonaissuunnittelun piiriin. Kalatalousalue pyrkii edistämään osakaskuntien yhdistämistä suuremmiksi kokonaisuuksiksi.

Päätöksen yhdistymisestä tekevät kuitenkin aina osakaskunnat itsenäisesti.

### **3.4 KALASTUKSENVALVONNAN JÄRJESTÄMINEN**

Kalastuksenvalvonta on muuttunut niin, että valvojina voivat toimia vain ELY:n järjestämän kalastuksenvalvojan kokeen suorittaneet henkilöt. Pääsääntöisesti kalastuksen valvonnasta vastaavat kalatalousalueen valtuuttamat valvojat ja yhtenäislupa-alueella kyseisen alueen valvojat. Valvontaa täydennetään osakaskuntien sekä metsähallituksen valvojilla. Kalatalousalueen valvonnalle laaditaan aluekohtaisuuteen perustuva tarkempi ohjeistus.

Valvonnan kannalta tärkeitä kohteita ovat saimaannorpan ja uhanalaisten vaelluskalojen takia asetetut kalastusrajoitukset ja määräykset.

Luonteeltaan valvonnan tulee olla ohjaavaa ja siinä tulee noudattaa toimeksiantajan asettamia ohjeita.

### **3.5 VIEHEKALASTUSKORVAUSTEN JAKAMINEN**

Kalastuslain 83 §:n mukaan kalastonhoitomaksuvaroista vesialueen omistajille palautuvat varat tulee jakaa viehekalastuksesta aiheutuvat rasituksen mukaisesti. Kalatalousalue vahvistaa jakoperusteet käyttö- ja hoitosuunnitelmassa ja vastaa varojen jakamisesta.

Aikaisemmissa kappaleissa on todettu, että kalatalousalueen vedet ovat suosittuja viehekalastusalueita. Vedet ovat helposti saavutettavia ja niille on saatavissa viehekalastuslupia varsin kattavasti. Lisäksi viehekalastus kalastonhoitomaksulla on mahdollista lähes koko kalatalousalueella muutamaa kieltoaluetta lukuun

ottamatta. Lisäksi on huomioitava, että kalastonhoitomaksun maksavat myös ne 18–64 vuotiaat kalastajat, jotka kalastavat muulla kuin yleiskalastusoikeudella. Korvaukset jaetaan rasisuskertoimella, joka on 0–5 sen mukaan, millainen kalastuspaine alueella on. Kerroin on 0 niillä alueilla, joissa kalastus on kokonaan kielletty. Kerroin on 5 alueilla, joissa kalastus on erityisen voimakasta. Selvitysten mukaan lähtökohtaisesti rasisuskerroin on 3 kaikilla kalatalousalueen vesillä kalastuskieltoalueita lukuun ottamatta.

Kalatalousalueen varsinainen kokous vahvistaa jakoperusteet, kun rasisuskertoimet on saatu selvitettyä. Jakoperusteita voidaan muuttaa kalatalousalueen varsinaisen kokouksen päätöksellä kesken suunnittelukauden, mikäli ilmenee uusia seikkoja, joiden perusteella jakosuhteita tulee muuttaa.

### **3.6 PALVELUIDEN KEHITTÄMINEN**

Kalatalousalueelle on perustettu nettisivut osoitteeseen <https://virtasalmijoroinen.fi/>. Nämä sivut toimivat kalatalousalueen pääasiallisena tiedotuskanavana. Sivuilla on kalatalousalueen yhteystiedot, viehelupa-alueiden tiedot, parhaiden toimivien osakaskuntien yhteystiedot ja yleisten kokousten pöytäkirjat. Sivuilla tiedotetaan myös kalatalousalueen ajankohtaisista asioista, kuten esimerkiksi erilaisista kalastusmääräyksistä. Kalatalousalue myy Joroisselkä/Haapaselkä yhtenäislupa-alueelle viehekalastuslupia.

Tavoitteena on, että kaikki lupamyynti tapahtuisi sähköisenä ja saataisiin kerättyä ajan tasalla olevaa saalistilastoa.

Kalatalousalue pyrkii siihen, että alueella olisi kattava veneenlaskuluiskaverkosto. Laskuluiskia on jo nyt melko kattavasti koko alueella ja niitä on kunnostettu, kun tarvetta on ollut. Pääsääntöisesti osakaskunnat ovat huolehtineet luiskien hoidosta, ja kalatalousalue osallistuu veneenlaskuluiskien kunnostukseen ja uusien luiskien rakentamiseen käytettävissä olevien varojen mukaan ja yhteistyössä muiden toimijoiden kanssa.

Jatkossa veneenlaskuluiskat ja rantautumispaikat merkataan kalatalousalueen opaskarttaan.

Maaveden osakaskunnan laavut ja veneenlaskuluiskat löytyvät jo heidän nettisivuiltaan <https://maavedenosakaskunta.weebly.com/>

## **4. KALA- JA RAPUKANTOJEN HOITO JA KALASTUKSEN SÄÄTELY**

### **4.1 KESTÄVÄN KALASTUKSEN PERIAATTEET**

Kalastus tulisi järjestää niin, että se on ekologisesti, taloudellisesti ja sosiaalisesti kestävä ja samalla turvataan kalavarojen kestävä ja monipuolinen tuotto, kalakantojen luontainen elinkierto sekä kalavarojen monimuotoisuus ja suojelu. Kestävän kalastuksen yhteydessä puhutaan usein yhden kutukerran periaatteesta. Varsinkin petokalakantojen turvaamiseksi kalojen tulisi kasvaa sukukypsyyskokoonsa ennen kuin ne ovat merkittävän pyynnin kohteena. Tämä koko vaihtelee laji- ja vesistökohtaisesti. Siinä voi myös tapahtua vähitellen muutoksia, jotka voivat olla osin luontaisia ja osin ihmistoiminnan aiheuttamia.

Ylikalastusta ehkäistään alamitoilla, solmuvälirajoituksilla sekä pyynnin määrään kohdistuvilla rajoituksilla. Vapaaehtoisesti voi myös vapauttaa osan mitallisista kaloista, jolloin niille annetaan mahdollisuus lisääntyä.

Virtasalmi-Joroinen kalatalousalueen kalakantoja voidaan nykyisellään todennäköisesti pitää mieluummin ali- kuin ylikalastettuina.

### **4.2 ELINVOIMAISTEN KALA- JA RAPUKANTOJEN TURVAAMINEN**

#### **4.2.1 Kala- ja rapuistutukset**

Kalaistutuksia tehdään kalojen luontaisen lisääntymisen vahvistamiseksi ja kalastuksen tarpeita varten.

Seuraavissa kappaleissa esitetään järvikohtaisia ohjeistuksia istutuksiin. Vesialueen omistajat päättävät kuitenkin itse omien alueidensa istutuksista, ottaen kuitenkin huomioon. Alueelle istutettavien kalojen kannat tulee olla suositusten mukaisia,

jotka käyvät ilmi osoitteesta: <https://www.ely-keskus.fi/kalavesien-hoito> sieltä kohta **Ohjeita istuttajalle, alueelliset kalalaji- ja kantalinjausten** alta olevasta **PDF tiedostosta**. Tarkistetaan Kolkonjärven **siikaistutus**.

#### **- Pienemmät järvet**

Kalatalousalue ei aseta rajoituksia pienempien vesien istutuksiin. Osakaskunnat tietävät parhaiten sen, mitkä lajit menestyvät heidän vesialueillaan. Uusien lajien osalta tulee aina hakea istutuslupa ELY-keskukselta. Kalatalousalue voi antaa puollon lupahakemukselle. Alueilla tulee seurata istutusten tuloksellisuutta, jotta niitä voidaan edelleen kehittää.

#### **- Virtavedet**

Kalatalousalueella on vähän virtavesiä. Virtavesiin istutetaan pääosin taimenia tukemaan alueen luontaista lisääntymistä. Tässä tarkoituksessa tehtävät istutukset tulee tehdä silmäpisteastemädillä-2-vuotiailla poikasilla. Suurempia taimenia voidaan istuttaa kalatalousalueen virtavesiin kalastuksen tarpeita varten. Kalastettaviksi istutettujen kalojen tulee olla eväleikattuja. Jokialueille voidaan istuttaa myös harjuksia joko lisääntymisen tukemiseksi tai kalastuksen tarpeisiin.

#### **- Erityiskalastuskohteet**

Erityiskalastuskohteissa (virtavedet ja lampikohteet) toiminnanharjoittaja päättää toiminnasta ja istutuksista alueellaan.

#### **- Rapuistutukset**

Täplärapu on luokiteltu haitalliseksi vieraslajiksi, joten sen istuttaminen ja siirtäminen vesistön sisällä on kokonaan kielletty.

Jokirapuistutuksiin pitää olla siirtoistutuslupa ELY:ltä.

Mikäli osakaskunnat eivät osaa tehdä kirjauksia SÄHI:n, niin kalatalousalue voi kirjata ne, mikäli istutustiedot on ilmoitettu kalatalousalueelle.

SÄHI:n on mmm:n ylläpitämä järjestelmä, jonne pitää tehdä istutuksista ilmoitus.

Linkistä löytyy lisää aiheesta: <https://kala-asiointi.mmm.fi/>

#### **4.2.2 Kutu- ja poikasalueiden kunnostus**

Etelä-Savon virtavesien kalataloudellinen kunnostusohjelma on laadittu vuonna 2008 (Hentinen & Hyytinen 2008). Virtasalmi-Joroinen kalatalousalue keskittyy uhanalaisten Saimaan vaelluskalojen elinolosuhteiden parantamiseen. Alueella on poikastuotantoon soveltuvia alueita 12 km<sup>2</sup>. Muutamissa kohteissa edistetään kuhien poikastuotantoa kututuroilla.

Etelä-Savossa on käynnissä kartoitus, jossa selvitetään vaelluskalojen noususteiden poistamista. Selvityksessä on mainittu 22 totaalista tai osittaista vaellusestettä kalatalousalueen virtavesissä (Muuri julkaisematon). Kalatalousalue pyrkii resurssiensa mukaan olemaan mukana virtavesien kunnostuksessa ja vaellusesteiden poistamisessa. Erityisesti taimenkantojen elvytys kunnostetuille koskialueille voi sopia kalatalousalueen toimintaan.

Enojoella on vanha mylly vaelluskalojen esteenä ja myllyn ohittamiseksi on kaavailtu myllyn ohittavaa kalatietä.

Suihkolanjoella on pato, jonka ohittavasta kalatiestä pyritään sopimaan maanomistajan kanssa.

### **4.3 VAELLUS- JA UHANALAISTEN KALAKANTOKEN TURVAAMINEN**

#### **4.3.1 Nieriä**

Nieriää esiintyy kalatalousalueella ainoastaan Kolkonjärvellä pieni kanta, jonne niitä on istutettu 2000-luvun taitteessa.

#### **4.3.2 Järvitaimen ja järvilohi**

Kalatalousalueella on merkittäviä järvitaimenen lisääntymisalueita, joita pyritään kunnostamaan lähivuosina. Järviaalueella liikkuvat taimenet ovat pääosin kalastusta varten istutettuja. Mikäli kalatalousalueen merkittävät taimenpurot saadaan

kunnostettua ja näissä ilmenee luontaista lisääntymistä, niin näiden purojen suualueille voidaan tehdä kalastusrajoitusalueita. Rajoitukset tehdään yhteistyössä vesialueiden omistajien kanssa. Rasvaevälliset järvilohet ja taimenet on rauhoitettu kaikelta kalastukselta ympäri vuoden. Järvilohen ja -taimenen alमितat pidetään kalastuslain mukaisina, koska luonnossa syntyneet ja lisääntymistarkoitukseen istutetut lohset ja taimenet on rauhoitettu. Kalastusta varten istutetuille eväleikatuille taimenille 50 cm:n alimitta ja järvilohille 60 cm:n alimitta on riittävä. Huutokoskeen istutetuille eväleikatuille järvitaimenille on sovittu ELY:n kanssa 45 cm alimitta vuoden 2024 loppuun saakka.

#### **4.4 MUUT KALASTUSMÄÄRÄYKSET JA -RAJOITUKSET**

Kuhien lisääntymismahdollisuuden turvaamiseksi Sysmällä Sysmäjärven osakaskunta on tehty rauhoitusalueita kuhalle, joissa kalastus on kielletty 15.5-30.6 välisenä aikana. Määräyksellä halutaan turvata kuhan lisääntyminen vesistöissä. Muissa vesistöissä ei ole kuhan osalta rajoituksia. Kuhan alimitta on laissa määrätty koko kalatalousalueella, mutta suosituksena 45 cm. Parolla niin sanottu sahan monttu on kalastukselta rauhoitettu. Osakaskunnan sivuilta löytyy kartta rauhoitetusta alueesta.

#### **4.5 SAIMAANNORPPA**

Valtioneuvoston asetus

[https://mmm.fi/documents/1410837/1789418/Asetus\\_Saimaan\\_kalastusrajoituksista\\_2021.pdf/d1b638e0-7903-8a2b-db2c-f8691f29cf0a](https://mmm.fi/documents/1410837/1789418/Asetus_Saimaan_kalastusrajoituksista_2021.pdf/d1b638e0-7903-8a2b-db2c-f8691f29cf0a)

koskee kalatalousalueen vesiä Haapaselkä ja Keriselkä, jotka ovat saimaannorpan rauhoitukseen kuuluvalla alueella ja joilla on voimassa ympärivuotisia kalastusrajoituksia sekä määräaikainen verkkokalastuskielto.



#### **4.6 KALAKANTOJEN JA KALASTUKSEN SEURANTASUUNNITELMA**

Kalatalousalueen käyttö- ja hoitosuunnittelun ja toiminnan tulee perustua parhaaseen käytössä olevaan tietoon. Tätä taustaa vasten ajan tasalla olevan tiedon keräämisen tulisi olla jatkuvaa ja pitkäjänteistä. Näitä tutkimuksia hyödynnetään kalataloudellisessa suunnittelussa. Kalatalousalue avustaa tutkimuslaitoksia, LUKEa ja kaikkia muita toimijoita, jotka keräävät tietoa alueen kalakannoista ja kalastuksesta.

Kalatalousalue kerää tietoa alueen kalastuksesta ja kalansaalista osakaskunnilta toimintailmoituksen kautta. Ilmoitusten tekemisestä muistutetaan vuosittain. Toimintailmoitusten kerääminen on jatkuvaa. Kalatalousalue tiedustelee kalastussaalitietoja viehekalastusalueiden lupien ostajille säännöllisesti. Tarpeen mukaan voidaan tehdä esimerkiksi koekalastuksia järvissä ja kerätä tietoja jonkin tietyn lajin esiintymisestä ja kasvusta tietyillä vesialueilla. Virtavesissä tehdään sähkökalastuksia, mikäli on tarvetta selvittää esimerkiksi virtavesien kunnostuksien onnistumisista ja taimenten kotiutumista kunnostetuille alueille.

Alueen kaupallisesta kalastuksesta saadaan hyödyllistä saalistietoa, mutta tietosuojan vuoksi näitä tietoja ei saada henkilöitymisen takia laittaa KHS:n. Kaupallista kalastusta on kalatalousalueella tulevaisuudessa jonkin verran.

Kalatalousalue haastattelee kalastajia, joilta saataisiin tietoa esim. yksikkösaaliista ja voitaisiin kerätä esim. suomutietoja kalojen kasvun määrittämiseen.

Seurataan täpläravun leviämistä kalatalousalueen vesissä.

Kalatalousalueen kannalta on sitä parempi, mitä enemmän alueelta saadaan kerättyä tietoa kalastosta ja kalastuksesta. Rajoittavana tekijänä on käytettävissä olevat resurssit, jotka näyttävät kalatalousalueen osalta olevan niukat ja pienenevän edelleen.

## **5. VESIENHOITO**

Etelä-Savon ELY-keskus laati kalatalousaluekohtaisen vesienhoitosuunnitelman, jossa alueen vesienhoitotarpeet käsitelty valuma-aluekohtaisesti. Tässä suunnitelmassa on määritetty kalatalousalueelta ne kohteet, joissa on tarvetta vesienhoitotoimille ja myös mahdolliset riskialueet.

Kalatalousalueen tavoitteena on, että alueen vesien tila ei saa heikentyä tulevaisuudessa. Kohteissa, joissa veden laatu on haluttua huonompi, pyritään veden laadun parantamiseen.

Virtasalmi-Joroinen kalatalousalueella on tarvetta monenlaisille hankkeille kuten:

- Kosteikkoja
- Niittoja (mosaiikkimaisia)
- Ruoppauksia
- Kalatie Myllypurolle
- Pohjapatoja

Kalatalousalue ja osakaskunnat toteuttavat vuosittaisten ja pidemmän aikavälin suunnitelmien mukaisesti niittoja, ruoppauksia ja vesistöjen saavutettavuuden ja käytettävyyteen parantavia toimenpiteitä.

## **6. TOIMINNAN RAHOITUS**

Kalatalousalueen perusrahoitus lakisääteisten tehtävien hoitamiseen tulee kalatalousalueen toiminta-avustuksena, joka myönnetään kalatalouden edistämisvaroista. Toimintamääräraha haetaan vuosittain ja siihen ei tarvitse olla omarahoitusosuutta. Toimintamäärärahalla pystyy hoitamaan lakisääteiset tehtävät, mutta ei juuri muuta.

Kalatalouden edistämisvaroja voidaan hakea myös muihin kalataloushankkeisiin. Hankkeisiin tulee tavallisesti olla noin 50 % omarahoitus, joskin joissakin tapauksissa tukiprosentti voi olla korkeampikin.

Hoitokalastuksiin, niittoihin, vesialueiden kunnostuksiin jne. voidaan hakea avustuksia vesien ja merenhoitoa edistäviin pintavesien kunnostushankkeisiin varatusta rahastosta. Tässä rahoitusmuodossa omarahoituksen tulee olla 50 %. Itä-Suomen kalatalousryhmän ([www.kalanvuoksi.fi](http://www.kalanvuoksi.fi)) kautta on mahdollista saada hankerahoitusta erilaisiin kalataloushankkeisiin. Yleishyödyllisissä hankkeissa tukiprosentti voi olla korkeimmillaan 80 %. Hankeaihoista tulee aina olla yhteydessä kalatalousryhmän aktivaattoriin ennen hankehakemuksen jättämistä.

Kalatalousalueen hanketoimintaa rajoittaa merkittävästi välirahoituksen puute, koska tukirahat saadaan vasta maksettuja suorituksia vastaan toteutuksen jälkeen. Hankerahoituksesta on koottu oma sivustonsa, josta voi etsiä sopivaa hankerahoitusta erilaisiin vesistöjen kunnostus ja kalataloudellisiin hankkeisiin. Sivujen osoite on <http://rahatpintaan.fi>

## **7. SUUNNITELMAN VAIKUTUKSET**

### **7.1 KALASTUSLAIN TAVOITTEISIIN**

Laadittu käyttö- ja hoitosuunnitelma on uuden kalastuslain tavoitteiden mukainen ja se mahdollistaa kalastuksen järjestämisen ekologisesti, taloudellisesti ja sosiaalisesti kestäväällä tavalla.

### **7.2 KALAVAROJEN HOITOSUUNNITELMIIN**

Laadittu käyttö- ja hoitosuunnitelma on yhteensopiva valtakunnallisten ja alueellisten kalavarojen hoitosuunnitelmien kanssa eikä vaikeuta niiden toteuttamista.

Tässä suunnitelmassa esitetyt linjaukset edesauttavat kalatiestrategian sekä Etelä-Savon virtavesien kalataloudellisen kunnostusohjelman tavoitteiden saavuttamista. Käyttö- ja hoitosuunnitelmalla edistetään kansallinen rapustrategian tavoitteiden saavuttamista (Erkamo ym. 2019). Esitettyihin toimenpiteisiin kuuluvat mm.

rapukannan tilan ja täpläravun levittäytymisen seuraaminen nykyisissä jokirapuvesissä sekä rapukannan elvyttäminen istutuksin.

Toimenpiteet voivat myös lisätä ravustuksen määrää, joka on Rapustrategian tavoitteiden mukaista.

Suunnitelmassa huomioidaan Järvilohistrategian, Vuoksen taimenkantojen suojeleohjelman ja Saimaannieriän toimenpideohjelmassa asetetut tavoitteet.

Esitetyt toimenpiteet kalastuksen järjestämisessä ja kalakantojen hoidossa ovat em. strategioiden mukaisia.

Saimaannorpan suojelemiseksi asetetut määräykset on huomioitu suunnitelmassa.

## **8. SUUNNITELMAN SEURANTA**

Kalatalousalueella vesistöjen, kalastuksen ja kalakantojen seuranta tehdään monella tasolla eri tahojen toimesta. Käyttö- ja hoitosuunnitelmassa käsitellään ensisijaisesti vesialueenomistajien ja kalatalousalueen vastuulle kuuluvaa seuranta.

Uudessa kalastuslaissa käyttö- ja hoitosuunnitelmilta on edellytetty esitystä kalastustietojen seuraamiseksi. Seurantatiedon keräämisen, koostamisen ja hyödyntämisen ongelmana ovat olleet ja ovat edelleen olemattomat resurssit.

Tulevaisuudessa kalataloudellista seuranta pitäisi eri osa-alueilla pystyä keräämään nykyistä pitkäjännitteisemmin. Tätä työtä ei voida tehdä pelkästään kalatalousalueiden tai osakaskuntien niukoilla resursseilla, vaan uusien järjestelmien käyttöönotto edellyttäisi laajempaa hanketyötä, neuvontaa ja koulutusta.

Toivottavaa olisi myös se, että tutkimuslaitokset alkaisivat tuottaa enemmän sellaista tietoa, jota voitaisiin hyödyntää kalatalouden käytännön toimien suunnittelussa.

Viranomaisten ja tutkimuslaitosten keräämien tietojen saaminen kalatalousalueen käyttöön tulee olla nykyistä helpompaa ja tietojen pitäisi tulla kalatalousalueiden käyttöön ”automaattisesti”.

## 9. YHTEENVETO ALUEITTAIN

Kalatalousalueen vedet ovat varsin monimuotoisia ja niiden veden laatu sekä kalasto vaihtelevat suuresti. Osa kalatalousalueen vesistä on eutrofisia, kun taas Syvänsi ja Kolkonjärvi ovat hyvinkin oligotrofista. Suurin osa kalatalousalueen vesistä on hyvässä tai erinomaisessa kunnossa. Alueella esiintyvät myös lähes kaikki Saimaan alueen uhanalaiset lajit eli nieriä, järvilohi, taimen ja saimaannorppa. Nämä kaikki otetaan huomioon toiminnan suunnittelussa.

Osakaskuntien pieni koko on suunnitelmallista toimintaa rajoittava tekijä ja tätä pyritään korjaamaan osakaskuntien vapaaehtoisilla yhdistymisillä suuremmiksi kokonaisuuksiksi.

Tiedotusta kalatalousalueen toiminnasta tehostetaan tuottamalla enemmän ajan tasalla olevaa tietoa kalatalousalueen nettisivuille <https://virtasalmijoroinen.fi/> Alueen pienempiin vesiin ei tässä suunnitelmassa esitetä merkittäviä kalastusta rajoittavia toimenpiteitä, vaan niiden osalta paras asiantuntemus on alueiden vesialueen osakaskunnilla. Tällöin he tietävät parhaiten, mitkä toimenpiteet ovat järkeviä toteuttaa alueella. Vesienhoitosuunnitelmassa esitetään yksityiskohtaisempia toimenpiteitä myös pienempiin vesiin.

Erityiskalastuskohteiden toiminnasta päättävät toiminnanharjoittajat, eikä kalatalousalue aseta niille rajoitteita.

Virtasalmi-Joroinen kalatalousalueen toimenpiteitä:

- Kalataloudellisen seurantatiedon kerääminen ja hyödyntäminen suunnittelussa
- Kalatalousalueen kotisivujen ajan tasalla olevan sisällön tuottaminen
- Erilaisten hoito- ja kehittämishankkeiden koordinointi
- Osakaskuntien yhdistäminen
- Yhteislupa-alueiden kehittäminen
- Vesienhoitotoimien jatkaminen

- Vaelluskalojen lisääntymisen kannalta merkittävien jokien ja purojen kunnostaminen.

- Saimaannorpan suojeluun liittyvät asiat

Kalatalousalueen hanketoimintaa rajoittaa merkittävästi välirahoituksen puute, koska tukirahat saadaan vasta maksettuja suorituksia vastaan toteutuksen jälkeen.

## 10. VIITTEET

Erkamo E., Tulonen J. & Kirjavainen J. 2019. Kansallinen rapustrategia 2019 – 2022. Maa- ja metsätalousministeriön julkaisuja 2019 / 4.

Hyytinen L., Makkonen J., Munne P., Piironen J., Poikola K., Pursiainen M. & Turunen T. 2006.

Saimaannieriän toimenpideohjelma. Kala- ja riistahallinnon julkaisuja 80 / 2006.

Kaijomaa V-M-, Munne P., Piironen J., Pursiainen M. & Turunen T. 2003. Järvilohistrategia. Kalaja riistahallinnon julkaisuja 66 / 2003.

Rajala J. 2015. Rapuja Etelä-Savoon – hallittu istuttaminen. Etelä-Savon ELY-keskus. Raportteja 95 / 2015.

Seppänen E., Toivonen A-L., Kurkilahti M. & Moilanen P. 2011. Suomi kalastaa 2009. Riista- ja Kalatalous. Tutkimuksia ja selvityksiä 1 / 2011.

Takkunen T., Piironen J., Kaijomaa V-M, Hyytinen L., Makkonen J., Vanninen V., Malin M.,

Hentinen T., Jaatinen R., Kiiskinen P., Tarkiainen J. & Rajala J. (toim): 2018. Vuoksen vesistöalueen järvitaimenkantojen toimenpideohjelma. Pohjois-Savon ELY-keskus. Raportteja 60 / 2018.

Tuomainen M. & Mölsä H. 2011. Ammattikalastuksen vesienkäyttösuunnitelma Itä-Suomessa. Fish

(Kalataloushallinnon istutusrekisteri 2007). rapu istutukset

EuroFins Oy Vesienhoidon yleissuunnitelma Virtasalmi-Joroinen Kalatalousalue

Ilkka Sammalkorpi Hoitokalastus – Mahdollisuus vai uhka kalastolle ja vesiluonnolle?